

# INFORMATOR 365

SPODNJE PODRAVJE | MAREC 2025

WWW.INFORMATOR365.SI

ŠTEVILKA 34 | BREZPLAČNA IZDAJA | NAKLADA: 24.000



  
THERMAL RESORT  
LENDAVA  
★★★

POSEBNA PONUDBA  
STRAN 9

**AUDIOBM**

SLUŠNI CENTER  
STRAN 12

AKTIVNO IN VARNO NA KOLO — STRAN 3  
PROGRAM ZORA — STRAN 5  
SKUPINSKI NAKUP TOPLOTNIH ČRPALK — STRAN 7  
ČOKLEČOVA GORA — STRAN 8  
ZPS SVETUJE — STRAN 11  
PARADIŽNIK, KAJ GRE LAHKO NAROBE — STRAN 14

## SPOŠTOVANI!

Pred vami je 34. številka brezplačne regijske revije Informator365, kjer boste našli informacije, koristne nasvete, strokovne članke in predstavitve podjetij iz vaše regije. Informator365 izhaja v nakladi 24.000; dobijo ga gospodinjstva v naslednjih občinah: Ptuj, Ormož, Cirkulane, Destrnik, Dornava, Gorišnica, Hajdina, Juršinci, Kidričevo, Majšperk, Markovci, Podlehnik, Središče ob Dravi, Sveti Andraž v Slovenskih goricah, Sveti Tomaž, Trnovska vas, Videm, Zavrč in Žetale. Informator365 izhaja 4-krat letno (pomlad, poletje, jesen, zima); vsakokrat vam ga brezplačno prinese vaš poštar. Celotno vsebino dobite tudi na internetnem portalu [www.informator365.si](http://www.informator365.si). Če bi želeli soustvarjati revijo ali predstaviti vaše podjetje oziroma dejavnost, vas vabimo, da nas kontaktirate na [info@informator365.si](mailto:info@informator365.si) ali 041 359 484.

Prijetno branje!  
Ekipa Informator365, Marko Križnič



### V SKLOPU CELOVITE PONUDBE STORITEV VAM NUDIMO:

- Kompletne izdelave **projektne dokumentacije**
- Izvajanje obveznega **gradbenega nadzora** med gradnjo
  - Vodenje projektov
  - Vodenje upravnih postopkov



ATBiro  
Boštjan Zorec s.p.  
Godeninci 2a  
2277 Središče ob Dravi

☎ 031 379 485  
✉ [atbiro.projektiranje@gmail.com](mailto:atbiro.projektiranje@gmail.com)



**e-PROJEKT**  
energija - ekologija - ekonomija



**SONČNE ELEKTRARNE**  
brezplačen ogled in svetovanje

E-Projekt d.o.o.  
Vodovodna ulica 20  
2000 Maribor

☎ 041 704 322  
✉ [info@e-projekt.si](mailto:info@e-projekt.si)  
🌐 [www.e-projekt.si](http://www.e-projekt.si)

## AKTIVNO IN VARNO NA KOLO V SPOMLADANSKE DNI

Že prvi topli in daljši dnevi privabijo na ceste precej več kolesarjev – tako rekreativnih kot tistih, ki se po opravkih in v službo ob ugodnejših temperaturah raje odpravijo s kolesom.

Posledično se poveča tudi število kolesarjev v prometu, zato pozivamo vse voznike, naj bodo v teh pomladnih dneh pozorni na ranljive udeležence v prometu, med katere sodijo tudi kolesarji in e-kolesarji. Opozarjamo in pozivamo vse voznike, naj vozijo na ustrezni varnostni razdalji, upoštevajo cestnoprometne predpise, pri prehitovanju kolesarjev pa upoštevajo bočno (varnostno) razdaljo vsaj meter in pol. Seveda ne gre brez opozorila, da naj mobilni telefon ostane v predalu in daleč od rok, ravno tako kot ostali motilci pozornosti, v promet pa nikar pod vplivom alkohola. Ob tem opozarjamo tudi kolesarje, naj v prometu vselej ravnajo samozaščitno, kar pomeni, da so dolžni poskrbeti za lastno varnost, kamor spadajo tudi ustrezno psihofizično stanje, primerna oprema in – predvsem – odgovorno vedenje. Za vse udeležence v prometu sta ključni zbranost in pozornost.

### KOLE SARJENJE JE V SLOVENIJI V VZPONU

Delež kolesarjev se v prometu vztrajno povečuje, zato pripravljamo številne aktivnosti na področju preventive. V letu 2024 in do srede marca je bilo skoraj 1.500 nesreč z udeležbo kolesarja in še 88 z udeležbo e-kolesarja. Umrlo je 5 kolesarjev in e-kolesarjev, 270 se jih je huje poškodovalo. Tudi pri kolesarjih je najpogostejši vzrok nesreče v zadnjih dveh letih še vedno neprilagojena hitrost (dobra polovica), na drugem mestu pa je nepravilna smer/stran vožnje, ki predstavlja približno 20 % vseh nesreč s kolesarji.

Ob vse bolj priljubljenem kolesarstvu in rekreativnem kolesarstvu vse višji delež zavzemajo električna kolesa, s katerimi je moč razdalje in višinske razlike premagovati še lažje. Ob tem je potrebna dodatna previdnost, saj so ta kolesa praviloma težja, hipno pa razvijejo tudi izjemen navor, ki je lahko za nevjajene težko obvladljiv. Ob morebitnih padcih ali nesrečah so posledice lahko precej težje, še posebej če kolesar ne uporablja kolesarske čelade.

### TRIJE NASVETI VOZNIKOM ZA VARNO VOŽNJO KOLE SARJEV

Pri zavijanju desno bodite še posebej pozorni! Kolesarji imajo prednost!

Vrata avtomobila iz notranjosti odpirajte z desno roko, tako boste prisiljeni pogledati levo preko ramena in zagotovo opazili bližajočega se kolesarja (tako imenovani nizozemski prijem).

Ne jezite se na kolesarje! V prometu so mnogo bolj izpostavljeni kot vi.

### TRIJE NASVETI KOLE SARJEM

Spoštujte pravila vožnje, ne uporabljajte slušalk in mobilnega telefona, z roko vedno jasno nakažite, kam zavijate!

Poskrbite za dobro vidnost (in varnost), na kolesu naj bosta delujoči sprednja in zadnja luč!

Pred rdečo lučjo se vedno ustavite! Za vašo varnost uporabljajte čelado! In na cesti v družbi nikar ne vozite vzporedno.



### ZA VARNOST KOLE SARJA JE IZREDNO POMEMBNO, DA IMA BREZHIBNO KOLO, KI:

- je primerne velikosti, z ustrezno nastavitvijo sedeža in krmila,
- ima delujočo sprednjo in zadnjo zavoro,
- ima delujočo sprednjo belo in zadnjo rdečo luč,
- ima odsevnik v pedalih in med naperami,
- ima ustrezne in brezhibne pnevmatike in
- ima delujoč zvonec.

Na kolesu je priporočljivo imeti tudi blatnike, ščitnik verige, prtljažnik ali košarico za prtljago, sploh če pogosto prevažate prtljago. Ni odveč opomniti še, da je tudi kolo, posebej še sodobno z več sklopi, treba ustrezno vzdrževati in seveda redno servisirati.

### NOSITE ZAŠČITNO KOLE SARSKO ČELADO!

Kolesarska čelada je nepogrešljiv del opreme vsakega kolesarja, saj ublaži posledice poškodbe glave za 40 do 70 %. Vsak trk ali padec s kolesom lahko povzroči poškodbe glave, ki puščajo trajne posledice, zato se priporoča uporaba kolesarske čelade za

vse kolesarje, ne le do 18. leta. Pazljivo jo izberite (glede na vaše vožnje in potrebe), preverite ustrezno homologacijo, hkrati naj ima čelada sistem za prilagoditev z vrtljivim gumbom in, če je le mogoče, še tako imenovani MIPS sistem za ublažitev poškodbe možganov ob udarcu. Statistika pravi, da je dobrih 53 % tistih kolesarjev, ki so uporabljali čelado, utrpelo le lažje posledice v prometni nesreči, pri 52 % pa so jo odnesli brez posledic.

### UPORABA MOBILNEGA TELEFONA IN SLUŠALK NI DOVOLJENA

Uporaba mobilnega telefona in slušalk med kolesarjenjem ni dovoljena, saj odvrta pozornost od prometa, zato se stopnjuje tveganje za nastanek prometne nesreče. Novela Zakona o pravih cestnega prometa je avgusta 2021 za udeležence v prometu, ki ne potrebujejo vozniškega dovoljenja (kolesa, e-kolesa, e-skiroji in ostala lahka motorna vozila), zvišala kazen za neupravičeno uporabo mobilnih telefonov, slušalk in drugih naprav med vožnjo na 120 evrov.

Agencija za varnost prometa

# IMPLANTOLOGIJA IN ZOBNI VSADKI (IMPLANTATI)

Implantologija je predvidljiva in uspešna zobozdravstvena veda za nadomeščanje zob. Implantati ali zobni vsadki so vijaki iz titana ali cirkonija, s katerimi se kakovostno nadomeščajo manjkajoči zobje.

Implantolog s kirurškim posegom glede na posamezne okoliščine in potrebe pacienta vstavlja implantate v kost zgornje ali spodnje čeljustnice na pozicijo manjkajočih zob.

## PLANIRANJE VSTAVITVE ZOBNEGA VSADKA

Da bi se implantat uspešno vgradil, je potrebno natančno planiranje. Planiranje vsebuje razgovor in pregled pacienta glede njegovega splošnega in ustnega zdravja, 3D rentgensko slikanje ter plan nadomestitve manjkajočih zob. Po razumljivi in natančni razlagi pacientu o posegu je potrebno dobiti soglasje pacienta za planirani poseg in terapijo.

## VGRADNJA – KIRURŠKI POSEG

To je neboleč poseg, ki se izvaja v lokalni anesteziji. Na podlagi 3D slike se lahko izdelata šablona za vrtnanje, ki omogoča najbolj predvidljivo in natančno vstavitve implantata.

## CELJENJE – REGENERACIJA

To je obdobje, v katerem se vsadek zraste s kostjo (osteointegrira). Glede na čeljustnico in lokacijo v njej celjenje traja 3–6 mesecev. Veliko vlogo v tej fazi ima splošno stanje pacientovega organizma (biološki potencial) in upoštevanje navodil za okrevanje. V situacijah, kadar je vsadek v vidnem delu čeljustnice (nasmeha) in istočasno »primarno stabilen«, se lahko naredi začasni izdelek manjkajočih zob. Če potek celjenja

poteka po načrtu in brez zapletov, je pacient pripravljen na naslednjo fazo terapije.

## PROTETIČNA FAZA – REKONSTRUKCIJA

Pri tej fazi se najprej s kirurškim posegom odprejo implantati, vstavijo se oblikovalci dlesni ter se prekontrolira stabilnost vsadka (osteointegracija). Če je stabilnost implantata ustrezna, se po celjenju dlesni pristopi k izdelavi planiranega protetičnega izdelka, ki je bil dogovorjen in odobren s strani pacienta. Postopek protetične faze se začne s skeniranjem (uporaba skenerja) ali odvzemom odtisa pozicije implantatov v ustni votlini. Natančen odtis (scan) se preda zobotehničnemu laboratoriju, v katerem se izdelata načrtovan, kakovosten protetični izdelek.

Z vstavitvijo implantata in prevleko na implantatu se lahko nadomesti posamezen zob. Več manjkajočih zob nadomestimo z mostičkom na implantatih. Mostiček je lahko cementiran ali privijačen na vmesnik (abatment). Isto tako se lahko naredijo obsežne konstrukcije, kot so:

- dolgi mostički na štirih ali šestih implantatih (»All-on-4« oziroma »All-on-6«),
- snemne konstrukcije, sidrane na implantatih,
- proteze, ki so podprte z implantati.

Da bi terapija bila uspešna, se mora uporabiti kakovosten implantatni sistem (tržišče ponuja različne implantatne sisteme). Usposobljen in izkušen



30 let  
TRADICIJE

Tukaj smo, da vam pomagamo!

- PROTETIČNE REŠITVE
- ZOBNI VSADKI (IMPLANTATI)
- ESTETSKO ZOBOZDRAVSTVO
- DELO Z MIKROSKOPOM IN LASERJEM
- PARODONTOLOGIJA
- SPLOŠNO ZOBOZDRAVSTVO
- PREVENTIVNI PROGRAM

DELOVNI ČAS:

Ponedeljek – Četrtek: 7.30 – 19.00

Petek: 7.30 – 14.00

Sobota: po dogovoru

Lep nasmeh plus d.o.o.  
Potrčeva cesta 33  
2250 Ptuj

☎ 02 745 28 41

☎ 040 822 334

✉ ptuj@pintaric-dental.com

🌐 www.pintaric-dental.com

terapevtski tim v sodelovanju s kakovostnim zobotehničnim laboratorijem zagotavlja planiran in predviden izhod terapije, s katerim bo tudi pacient zadovoljen in srečen.

Implantati in protetični izdelki na implantatih zahtevajo dosledno ustno higieno in redne kontrole, ker samo na ta način se lahko preprečijo,

zaznajo in odpravijo morebitne komplikacije.

V naši ambulanti cel postopek izvajamo timsko, v sodelovanju s sodobnim zobotehničnim laboratorijem.

Za vodenje planirane terapije skrbi izkušen specialist za parodontologijo in oralno kirurgijo.

*Lep nasmeh plus*



# DRŽAVNI PROGRAM ZORA – PROGRAM, KI REŠUJE ŽIVLJENJA



Program ZORA je organiziran presejalni program za zgodnje odkrivanje in zdravljenje predrakavih in rakavih sprememb materničnega vratu, ki deluje že od leta 2003.

## KAKO DELUJE PROGRAM ZORA?

Program je namenjen vsem ženskam, starim od 20 do 64 let. Vključuje preventivni ginekološki pregled, ki ga opravijo **izbrani osebni ginekologi na 3 leta**, po tem, ko sta 2 zaporedna izvida v enem letu normalna. Med pregledom z odvzemom brisa materničnega vratu preverijo, ali so prisotne kakršne koli predrakave spremembe. Raziskave kažejo, da se predrakave spremembe materničnega vratu lahko razvijajo v raka postopno več let, zato ga je mogoče ob rednih pregledih preprečiti ali pa pozdraviti.

Vsaka ženska se lahko **sama naroči** na preventivni pregled pri svojem izbranem ginekologu. Tiste, ki se v zadnjih treh letih niso udeležile pregleda,

prejmejo **vabilo ginekologa**, v četrtem letu pa še **centralno vabilo** iz sedeža programa ZORA na Onkološkem inštitutu.

Seznam ginekologov, ki sodelujejo v programu, je na voljo na naši spletni strani.

## MANJ RAKA, BOLJŠE ZDRAVJE

Učinki programa ZORA so izjemni. V zadnjih letih se v Sloveniji letno odkrije in zdravi približno 1.500 predrakavih sprememb visoke stopnje, zaradi česar je rak materničnega vratu postal redek. Kljub temu vsako leto za to obliko raka zboli okoli 100 žensk, 40 pa jih umre. Ključna razlika med tistimi, ki redno obiskujejo ginekologa, in tistimi, ki ne, je v tem, da se pri udeleženkah programa rak povprečno **odkrije 9 let prej**, kar pomeni boljše preživetje in kakovost življenja.

## PREGLEDANOST ŽENSK V PROGRAMU ZORA

V obdobju 2021–2024 je bila triletna pregledanost žensk v programu ZORA 72,5 %, kar presega ciljno vrednost 70 %. Na petletni ravni, kot je pogosto presejalni interval v tujini, ta odstotek dosega kar 86 %, kar Slovenijo uvršča med najuspešnejše države v Evropi.

Triletna pregledanost ne dosega ciljne vrednosti v starostni skupini 55–64 let. V zadnjih letih se zmanjšuje pregledanost pri mlajših ženskah med 20. in 29. letom, vendar zaenkrat še presega ciljno vrednost 70 %. Razveseljivo je, da se v zadnjih letih povečuje pregledanost pri ženskah,



starih 50 let in več, in je tudi v starostni skupini 50–54 let presešla ciljno vrednost.

## KJE JE PREGLEDANOST NAJBOLJŠA?

Pregledanost žensk presega ciljno vrednost v šestih od devetih slovenskih zdravstvenih regij. Največja je v zdravstvenih regijah Nova Gorica (82,3 %) in Ravne (75,7 %), nekoliko prenizka pa v Kopru (68,1 %), Kranju (69,8 %) in Murski Soboti (69,9 %).

## KAJ LAHKO STORITE SAMI?

Če še niste opravili preventivnega ginekološkega pregleda, se naročite pri svojem ginekologu. Redni pregledi so ključni za zgodnje odkrivanje predrakavih in rakavih sprememb in lahko rešijo življenje.

**Poskrbite za svoje zdravje in opravite ginekološki pregled z odvzemom brisa materničnega vratu!**

*Program ZORA*



TEHNIČNI PREGLEDI • REGISTRACIJE • HOMOLOGACIJE  
• TAHOGRAFI • ZAVAROVANJA VOZIL



TP Puh, d.o.o.  
Puhova ulica 8  
2250 Ptuj

☎ 064 295 810  
✉ info@tppuh.si  
🌐 www.tppuh.si

RENAULT 5  
E-TECH ELECTRIC



Evropski avto leta  
2025



AH TERBUC d.o.o.

Avtohiša Terbuc d.o.o.  
Dornava 116b  
2252 Dornava

☎ 02 754 00 80  
✉ info@ahterbuc.si  
🌐 www.ahterbuc.si

# TOPLOTNE ČRPALKE SO LAHKO UČINKOVIT NAČIN OGREVANJA

Toplotne črpalke večino toplote, ki jo uporabljajo za ogrevanje prostorov ali za pripravo tople sanitarne vode, jemljejo iz okolice – iz zraka, podtalnice, zemlje.

Potrošniške organizacije smo pred dobrim letom in pol začele testirati toplotne črpalke zrak/voda, ki so v gospodinjstvih najbolj razširjene – v primerjavi z drugimi tipi toplotnih črpalk so namreč cenovno dostopnejše, namestitev pa je precej manj zahtevna. Za vse toplotne črpalke – ne glede na to, od kod črpajo energijo – velja, da so najbolj učinkovite v kombinaciji z nizkotemperaturnimi sistemi ogrevanja, kot

so talno gretje in ventilatorski konvektorji. Tako dosežejo visoko grelno število oziroma visoko sezonsko učinkovitost ogrevanja. Primerne so tudi za radiatorsko ogrevanje, torej tudi za sanacijo starejših objektov.

## POZNATI JE TREBA TOPLOTNE IZGUBE OBJEKTA

Pred nakupom toplotne črpalke je najbolj pomembno

vedeti, kakšne so toplotne izgube objekta. Pri klasičnih ogrevalnih sistemih z vgrajenimi toplovodnimi kotli so razponi toplotne moči precej veliki, medtem ko imajo toplotne črpalke razmeroma ozko območje delovanja, kar zadeva toploto, ki nam je na voljo. Če bomo izbrali toplotno črpalco premajhne moči, prostorov ne bo ogrela na želeno temperaturo in nas bo pozimi zeblo, močnejše naprave pa so dražje, kar podaljša vračilno dobo naložbe. Pravilo ‚Več je bolje‘ torej v primeru toplotnih črpalk ne drži, saj so v primerjavi s plinskimi ali oljnimi kotli razmeroma drage, visoka naložba pa kljub manjšim obratovalnim stroškom močno podaljša dobo vračila.



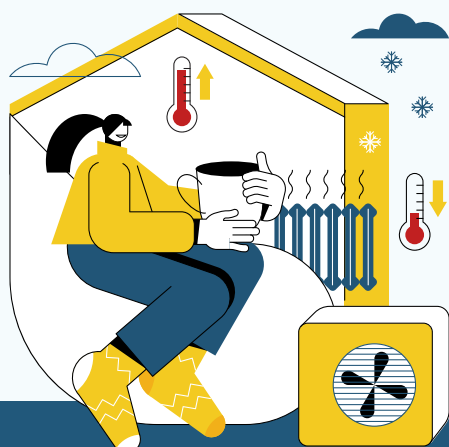
## PREDNOSTI TOPLOTNE ČRPALKE ZRAK/VODA

- Cenovno je dostopnejša kot drugi tipi toplotnih črpalk.
- Vgradnja je razmeroma preprosta.
- Ne potrebujemo posebnih dovoljenj.



## POMANJKLJIVOSTI TOPLOTNE ČRPALKE ZRAK/VODA

- Manj primerna je za mrzla območja.
- Grelno število je od 3 do 5, odvisno od pogojev (pri nižjih temperaturah je nižje, pri višjih pa višje).
- Z znižanjem temperature zunanjega zraka pada moč toplotne črpalke in učinkovitost delovanja (pri temperaturi 10 °C, na primer, deluje z močjo 10 kW, pri temperaturi 0 °C pa samo še z močjo 7 kW).
- Zunanja enota je lahko glasna (to se je v zadnjih letih precej izboljšalo).



ZPS organizira skupinski nakup **toplotnih črpalk** zrak/voda

## POTROŠNIKI SO KLJUČNI PRI URESNIČEVANJU ENERGETSKIH NAČRTOV EU NA PODROČJU UVAJANJA TOPLOTNIH ČRPALK

ZPS nadaljuje sodelovanje v seriji evropskih projektov pod imenom CLEAR, tokrat v projektu CLEAR-HP, kjer je v ospredju izvedba skupinskega nakupa toplotnih črpalk. Uvajanje rešitev na področju obnovljivih virov energije in energijsko učinkovitih tehnologij, kot so toplotne črpalke, ima pomembno vlogo pri zadovoljevanju potreb po ogrevanju v EU ter pri doseganju

podnebnih in energetskih ciljev EU za leti 2030 in 2050.

Cilj projekta CLEAR-HP je zato potrošnikom olajšati dostop do toplotnih črpalk za ogrevanje, tako da jih spremlja na celotni nakupni poti, odpravlja finančne in regulativne ovire ter jim ponudi čim več informacij za izbiro ustrezne toplotne črpalke.

## 5 RAZLOGOV ZA SODELOVANJE V SKUPINSKEM NAKUPU TOPLOTNIH ČRPALK

1. Sodelovanje je preprosto, nezavezujoče in brezplačno.
2. Na voljo bodo toplotne črpalke, ki so dosegle dovolj visoko oceno na neodvisnem primerjalnem testu ZPS.
3. ZPS bo za vas v pogajanjih s ponudniki toplotnih črpalk poskušala doseči ugodno ponudbo.
4. ZPS vam bo v pomoč in podporo na celotni nakupni poti.
5. Na izobraževalnih spletnih delavnicah boste dobili neodvisne informacije za informirano odločitev: o tipih toplotnih črpalk, stroških naložbe, možnostih financiranja (subvencije in krediti) in o vzdrževanju.



V skupinskem nakupu ZPS sodeluje že več kot 3.500 potrošnikov. Tudi Vi? Nezavezujoče prijave zbiramo na spletni strani [www.SKUPINSKInakupZPS.si](http://www.SKUPINSKInakupZPS.si).

## ČOKLEČOVA GORA – GORA NAD PTUJSKIM POLJEM

Hrib Čoklečova gora je del slovenske pokrajine, ki nam ponuja slikovite razglede in mirno naravno okolje, kjer lahko uživamo v pohodništvu in raziskovanju podeželja.

Vzpetina, ki ji težko rečemo gora, a je vendarle »gora«, nam nudi odličen razgled na Ptujsko in Dravsko polje in je primerna tudi za jadrarno padalstvo. Proti jugu se lepo vidijo Ivanjščica in Ravna gora v sosednji Hrvaški, Haloze ter rahlo proti jugozahodu izstopajoča Donačka gora ter prepoznavni Boč z oddajnikom. Še bolj proti zahodu pa se bohota širokopleče Pohorje. Omenjeno goro najdemo v Tivolcih, vasi, ki je razložena po gričevju le nekaj kilometrov stran od letališča v Moškanjcih.

Na vrh Čoklečove gore, ki se vzpne s svojimi 270 metri v občini Gorišnica na obronkih Slovenskih goric, se lahko podamo po kar nekaj označenih poteh, med njimi je tudi Slovenjegoriška planinska pot, na katero lahko stopimo v Gorišnici, se podamo med polji

proti severovzhodu, prečkamo železniško progo in smo že v manjšem kraju Zamušani, ki se stiska pod obronke Slovenskih goric. Označena planinska pot nas pripelje na najvišji vrh občine, na Prerad, in tu zagledamo prav poseben stolp, ki je nekakšna replika vsem znanega Aljaževega stolpa. Franc-Jožefov stolp na vrhu 325 metrov visokega Prerada so postavili domačini in do njega vodijo poti iz vasi krog in okrog. Mimo vodi tudi Marijina romarska pot in kolesarska pot po Spodnjem Podravju. Orientacijsko pohodništvo po teh krajih sploh ni težavno, kajti ne glede na to, katero pot izberemo, se nam po nekaj deset korakih, četudi izberemo gozdne poti, odpirajo pogledi na vse strani. Za dostop do izhodišč lahko izberemo javni prevoz, vlak ali avtobus, v kolikor se bomo podali po



kolesarskih poteh, pa kolo. Iz Ptuja je slabe pol ure lahkotne vožnje.

Vzpetina Čoklečova gora, ki je med domačini zelo priljubljena, nam postreže s čudovitim razgledom na Ptujsko in Dravsko polje. Na vrhu nas pričaka žig in razgledna ploščad, na katero stopimo in smo kot na »odru« nad prostrano dolino, po kateri si je v davni preteklosti utrla pot reka Drava. Razgledna ploščad služi kot točka za vzlet jadranih padalcev, saj jim termika omogoča vzlet in pogled, kot ga imajo ptice. Svojo pohodno

pot so naredili tudi jadralni padalci in se ponaša z več kot 270 stopnicami.

Pohod na Čoklečovo goro, ki jo podaljšamo na višji Prerad, je prav poseben izlet, poln naravnih lepot in raziskovanja skritih kotičkov. Poti nas vodijo ali med gozdovi ali med vinogradi proti vrhu in z vsakim korakom smo nagrajeni z vse lepšimi razgledi. Na vrhu si je vsekakor treba vzeti nekaj trenutkov za oddih in se zlit z naravo ter prislusniti vetru, ki nam prinaša svoje zgodbe.

*Miran Ritonja, PD Ptuj*



**ELIMINATOR.SI**  
ZARAŠČENE TERENE UKROTI



**POKLIČITE ZA  
OGLED TERENA**

### MULČENJE TEŽKO DOSTOPNIH IN STRMIH TERENOV

**ROBOTSKI GOSENIČNI MULČER BREZ TEŽAV ODSTRANI GRMIČEVJE, ROBIDOVJE IN GOSTO PODRAST NA STRMINAH DO 55° NAKLONA.**

**UREDIMO LAŽJE ALI TEŽJE DOSTOPNE ZARAŠČENE TRAVNIKE, GOSTO GOZDNO PODRAST, NEUREJENE SADOVNJAKE IN VINOGRADJE.**

Gradišer - Gradišer reset d.o.o. ☎ 041 716 287  
Kukava 58 ✉ info@eliminator.si  
2256 Juršinci 🌐 www.eliminator.si



# (P)OSTANI DEL MOŠTVA



**Hvala vsem,  
ki darujete kri.**



Zavod Republike Slovenije  
za transfuzijsko medicino  
Slovenian Institute for Transfusion Medicine



Rdeči križ Slovenije  
Mirje 19  
1000 Ljubljana

☎ 01 241 43 16  
✉ rdeci.kriz@rks.si  
🌐 www.rks.si



## Sproščen oddih v Thermal Resort Lendava

Posebna  
ponudba  
**65€** na  
osebo  
na noč

Koda:  
INFORMATOR365

### Vključuje:

- namestitev v apartmaju ali prenovljeni hotelski sobi,
- okusen samopostrežni **polpenzion** in 1 pijača pri večerji,
- **prekmurska večerja** ob četrtkih,
- **živa glasba** v hotelski restavraciji (petek ali sobota),
- **neomejen vstop v terme** z vročo parafinsko termalno vodo,
- **nočno kopanje** ob petkih in sobotah (do poletne sezone),
- **brezplačni programi** v hotelu in okolici za vse starosti,
- uporabo kopalnega plašča (odrasli),
- brezplačen Wi-Fi,
- brezplačno parkiranje.

**Ponudba velja do 31. 8. 2025.**  
(Razen 18. 4. - 21. 4. in 25. 4. - 4. 5.)

Ob bivanju  
min. 5 noči  
**gratis**  
parafin  
rok!

  
**THERMAL RESORT**  
LENDAVA  
★★★

Terme Lendava d.o.o.  
Tomšičeva ulica 2a  
9220 Lendava

☎ 02 577 44 13  
✉ reservation@thermal-lendava.com  
🌐 www.termelendava.si

## Pridobite si IZPIT ZA TRAKTOR in delo s priključki!



**ZA VOŽNJO ŠTIRIKOLESNIKOV, KI SO HOMOLOGIRANI KOT TRAKTOR, OBVEZNO POTREBUJETE IZPIT ZA TRAKTOR!!!**

Šola vožnje RELAX organizira tečaj na osnovi katerega boste pridobili izpit za Traktor (vpis »F« kategorije v voziško dovoljenje) brez praktične vožnje in brez zdravniškega pregleda.

**PRİČETEK TEČAJA:**

**7.4.2025 OB 17.00 in 14.4.2025 OB 17.00**

**Prijave in dodatne informacije:**

☎ 031 209 113, ☎ 031 306 086, ☎ 041 522 614

**Relax. šola vožnje**

Relax Trans d.o.o.  
PE Ptuj  
Trstenjakova ulica 5a  
2250 Ptuj

☎ 031 209 113  
✉ sola.voznje@relax.si  
🌐 www.solavoznje-relax.si



TPV PRIKOLICE



TPV Prikolice - prilagodljive rešitve  
za vsak izziv

TPV Prikolice d.o.o.  
Rajšpova ulica 16  
2250 Ptuj

☎ 02 787 52 10  
☎ 051 296 630  
✉ tpv-prikolice@tpv.si  
🌐 www.tpv-prikolice.si

# DACIA DUSTER



Že za 19.790 €\*  
8 let jamstva\*  
5 let brezplačnega vzdrževanja\*\*



\*Navedena začetna cena velja za model Dacia Duster Essential ECO-G 100, je priporočena maloprodajna cena (MPC) in že vključuje 22-odstotni DDV in DMV. \*Vsi kupci ob nakupu vozila Dacia Duster prejmejo brezplačno jamstvo za obdobje 8 let ali do 150.000 km (kar koli se zgodi prej). V obdobju 3 let od nakupa vozila velja tovarniška garancija. Po preteku tovarniške garancije za 4., 5. in 6. leto sledi 3 leta podaljšane jamstva Dacia sledi 2 leti podaljšane jamstva Real Garant oz. 150.000 km, kar koli se zgodi prej. \*\*Ob nakupu vozila Dacia Duster z Mobilize Financial Services kupec prejme tudi pogodbo o vzdrževanju My Revision za obdobje 5 let ali do 100.000 km (kar koli se zgodi prej). Pogoj akcije je sklenitev finančne pogodbe z minimalno financirano vrednostjo 8.000 € in minimalnim trajanjem 48 mesecev ter sklenitev avtomobilskega zavarovanja za čas financiranja z Mobilize Financial Services. Akcija velja do 30. 3. 2025. Poraba pri mešanem ciklu: 4,9 - 8,1 l/100 km. Emisije CO<sub>2</sub>: 111 - 149 g/km. Emisijska stopnja: EURO6e. Emisija NO<sub>x</sub>: 0,0222 - 0,0405 g/km. Vrednosti meritev porabe in emisij ustrezajo standardu meritev WLTP. Oglikov dioksid (CO<sub>2</sub>) je najpomembnejši toplogredni plin, ki povzroča globalno segrevanje. Emisije onesnaževal zunanjega zraka iz prometa pomembno prispevajo k poslabšanju kakovosti zunanjega zraka. Prispevajo zlasti k čezmerno povišanim koncentracijam prizemnega ozona, delcev PM<sub>10</sub> in PM<sub>2,5</sub> ter dušikovih oksidov. Pridržujemo si pravico do napak. Slika je simbolična. Več informacij o ponudbi in pogojih nakupa je na voljo na dacia.si. GA Adriatic d.o.o., Dunajska 22, 1000 Ljubljana. Dacia priporoča Castrol.



AHPA d.o.o.  
Ormoška cesta 23  
2250 Ptuj

☎ 02 749 35 50  
☎ 02 749 35 49  
✉ zan.horvat@ahpa.si  
🌐 www.ahpa.si

## ZPS SVETUJE

**Pripravili smo 3 uporabne nasvete o zanimivih temah, ki vam bodo kot potrošniku pomagali pri boljših odločitvah, ker s pravimi, neodvisnimi informacijami je lažje živeti pametno.**

### KAJ POMENI PONOVEN PREHOD NA TRŽNE CENE ELEKTRIKE?

S 1. marcem nam dobavitelji porabljeno električno energijo spet zaračunavajo po tržnih cenah. Nazadnje smo se z njimi srečali oktobra lani, ko smo po tržnih cenah plačevali le 10 % porabljene električne energije, preostalih 90 % pa po zamejenih cenah.

**Da boste lažje primerjali ponudbo in morebiti prihranili z zamenjavo dobavitelja elektrike in/ali zemeljskega plina, na ZPS redno preverjamo ponudbo na spletnih straneh vseh dobaviteljev, njihove cenike, objavljene splošne pogoje in pogodbe.**

Vsak od nas ima z dobaviteljem sklenjeno veljavno pogodbo za določen cenik. Če namerava dobavitelj spremeniti ceno, mora odjemalca o tem obvestiti skladno z zakonom, ampak to po mnenju ZPS ni dovolj. Enostransko spreminjanje cen električne energije (in zemeljskega plina) brez jasne metodologije in vnaprej določenih objektivnih okoliščin, kdaj, za koliko in pod kakšnimi pogoji, je namreč za potrošnika ne le izjemno neugodno, ampak tudi nepošteno, zato na ZPS tudi začnemo kampanjo Enostransko je nepošteno: ustavimo pogodbeno elektro šoke!

### ENERGETSKA IZKAZNICA: KAJ JE DOBRO VEDETI

Energetska izkaznica stavbe je javna listina s podatki o energijski učinkovitosti stavbe ali dela stavbe. Pomemben del energetske izkaznice so tudi predlagani ukrepi za optimalne ali stroškovno učinkovite izboljšave energijske učinkovitosti, ki lahko lastnikom olajšajo odločitve, povezane s prenovo.

Zakon o učinkoviti rabi energije v zvezi z energetske izkaznice med drugim določa, da:

1. mora vsebovati oceno energijske učinkovitosti stavbe in referenčne vrednosti, ki omogočajo primerjavo;
2. mora vsebovati priporočila za optimalne ali stroškovno učinkovite izboljšave energijske učinkovitosti (izjema so nove stavbe);
3. velja 10 let;
4. nova energetska izkaznica za posamezno stavbo ali posamezni del stavbe razveljavi prejšnjo;
5. jo izda pooblaščen pravna ali fizična oseba na zahtevo stranke. Vsako izdajo energetske izkaznice mora neodvisni strokovnjak za izdelavo energetskih izkaznic vpisati v register energetskih izkaznic;
6. energetska izkaznica mora zagotoviti lastnik stavbe ali posameznih delov stavb za stavbe ali posamezne dele stavb, ki se gradijo, prodajajo ali oddajajo v najem. Predložiti jo mora ob prodaji ali oddaji v najem kupcu ali novemu

najemniku najpozneje pred sklenitvijo pogodbe.

### BODITE ZAHTEVNI DO IZDELOVALCA ENERGETSKE IZKAZNICE

Naj izdelava energetske izkaznice ne bo le dodatna kljukica na seznamu nujnih opravil.

1. Ne zadovoljite se z izdelavo energetske izkaznice na daljavo. Zahtevajte obisk nepremičnine.
2. Preverite točnost vhodnih podatkov: ocena mora med drugim upoštevati izolacijo, ogrevalne sisteme, stavbno pohištvo in morebitne obnovljive vire energije.
3. Bodite pozorni na nepravilne ali manjkajoče podatke.
4. Zahtevajte podrobno poročilo: dobra energetska izkaznica ne bi smela zagotavljati samo ocene, ampak bi morala vključevati tudi čim bolj natančna priporočila za izboljšanje energijske učinkovitosti in zmanjšanje porabe energije.
5. Razmislite o energetski prenovi: ocenite, kateri ukrepi, predlagani v energetske izkaznici, so izvedljivi in lahko z njimi dolgoročno prihranite pri stroških za energijo.

**S kakovostno energetske izkaznice lahko kot lastnik nepremičnine sprejmete boljše odločitve o morebitni prenovi, s tem zmanjšate porabo energije in nenazadnje dosežete višjo vrednost nepremičnine.**

### ALI VESTE KAM Z ODPADNIM JEDILNIM OLJEM?

Odpadno jedilno olje je nevaren odpadek: en liter, zlit v odtok ali naravo, lahko onesnaži tudi milijon litrov pitne vode!

Vsaka kapljica olja, ki jo zlijemo v straniščno školjko ali lijak, pomeni veliko onesnaženje površinskih voda in podtalnice. Olje, nabrano na površini vode, onemogoča prehod kisika in s tem življenje vodnega živalstva in rastlinstva. Nalaga se na stenah kanalizacijskih cevi in s tem otežuje prehod drugih odplak.

Če konča v greznici ali mali komunalni čistilni napravi, se izloči na površino in onemogoči vnos zraka do odplak, kar povzroči slabo delovanje ali celo prekinitev delovanja greznice ali male komunalne čistilne naprave. Moti tudi proces naravne razgradnje.

Če ga odvržemo med biološke odpadke, na kompost ali drugam v naravo, onemogočimo naraven razkroj in delovanje mikroorganizmov. Sčasoma se s pere do podtalnice, ki je v Sloveniji glavni vir pitne vode. Ko je podtalnica onesnažena, lahko traja več sto let, da se njena kakovost obnovi ali izboljša.

### NAMESTO V ODTOK – V ULIČNI ZBIRALNIK, PREMIČNO ZBIRALNICO ALI ZBIRNI CENTER

Zakonodaja nam nalaga (Uredba o ravnanju z odpadnimi jedilnimi olji in mastmi, Ur. list RS 70/08), da odpadno jedilno olje pravilno zavržemo. Prepovedano ga je mešati z drugimi odpadki in ga odvajati v kanalizacijo ali greznice. Vsi organizirani obrati prehrane so dolžni zbirati in oddajati odpadno jedilno olje pooblaščenim družbam, za kar dobijo plačano tudi več sto evrov za tono.

Doma olje po uporabi ohladimo in precedimo v plastično ali stekleno posodo oziroma namensko posodo za zbiranje. Posodo dobro zapremo in jo do odvoza na zbirno mesto hranimo na temnem in hladnem mestu.

*Zveza potrošnikov Slovenije*

## POGOVORITE SE Z BORISOM KOPITARJEM O NJEGOVIH IZKUŠNJAH Z NAGLUŠNOSTJO IN S SLUŠNIMI APARATI

Kako se je začel soočati z naglušnostjo? Zakaj ga je pričela ovirati? Kakšne slušne aparate je preizkušal in katere je izbral? Na ta in podobna vprašanja lahko dobite odgovore kar od njega osebno.

### KDO NE POZNA BORISA KOPITARJA?

Priljubljeni pevec, voditelj, urednik in scenarist ima na svoji spletni strani zapisano takole: »Ko se oglasi glasba in razleže vesel smeh, ko zadoni pesem iz stoterih grl, ko se pozitivno energijo lahko začuti na vsakem koraku ... takrat se morajo umakniti vse tegobe tega sveta. Rad sem med veselimi ljudmi. Rad jim zapojem in pojem skupaj z njimi. Dobra družba je največji garant, da se bomo imeli lepo. Rad sem na odru, pa naj bo to vaški oder, kamionska prikolica, oder pred 20.000-glavo množico v Stožicah, dnevna soba pri slavljencu doma, gostinski lokal ali pa

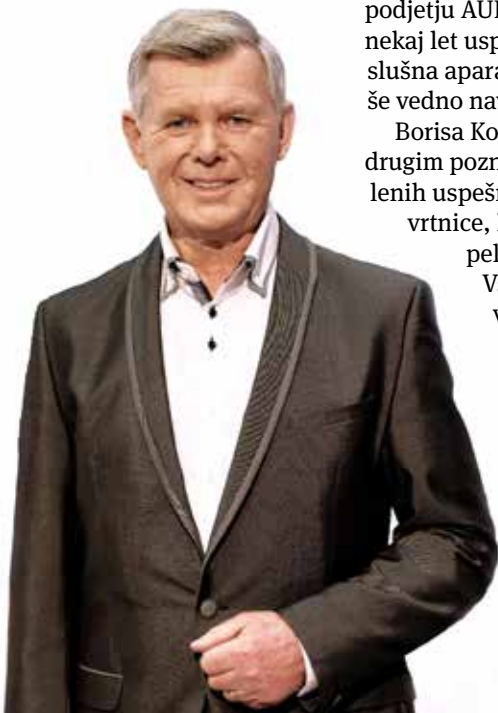
veliki oder Cankarjevega doma. Vse to sem doživel in pil veselje in srečo, ki se je prelivala med nami. Naj bo še dolgo tako in zdravje naj nam služi. To so moje želje, ki jih delim z vami, spoštovani poslušalci, gledalci in obiskovalci prirediteljev. Srečo je treba deliti ...«

In ker je Boris Kopitar oseba, ki rada deli srečo, bo z vami rad delil tudi srečo, ki jo doživlja sedaj, ko se je s slušnimi aparati ponovno vrnil v bogastvo zvoka.

### BORIS KOPITAR JE PRED LETI UGOTOVIL, DA NE SLIŠI TAKO, KOT BI MORAL

Ker so njegovo ugotovitev potrdili tudi zdravniki, je pomoč pri odpravi težav poiskal v podjetju AUDIO BM. Sedaj že nekaj let uspešno uporablja slušna aparata in je nad njima še vedno navdušen.

Borisa Kopitarja med drugim poznamo po zimzelenih uspešnicah Žametne vrtnice, Bo moj vnuk še pel slovenske pesmi, Vse te jeseni ... in vodenju številnih narodnozabavnih TV oddaj. S svojo pozitivno energijo nas je tudi navduševal v šovu Zvezde plešejo.



# AUDIO BM



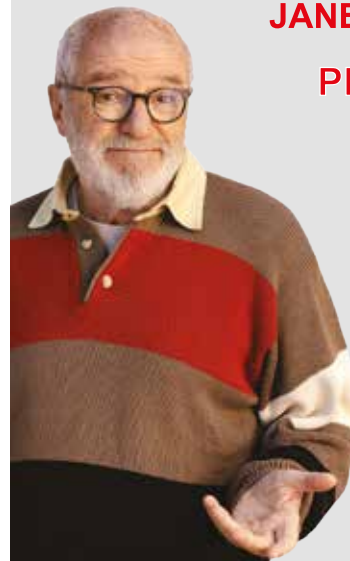
PON: 8:00-18:00 | TOR, SRE, ČET: 7:30-15:00 | PET: 7:30-14:30

## SLUŠNI CENTER PTUJ

**JANEZ HOČEVAR – RIFLE**  
svetuje

**PREVERITE SLUH IN  
POSKRBITI ZANJ**

**OBIŠČITE AUDIO BM**



- slušni aparati na naročilnico
  - baterije tip 312, 13, 10 in 675
  - čepki za zaščito sluha
  - osebno svetovanje
  - brezplačno testiranje sluha
- NAROČITE SE na brezplačni termin**

AUDIO BM d.o.o.  
Potrčeva cesta 15  
2250 Ptuj

☎ 059 044 972  
✉ info@audiobm.si  
🌐 www.audiobm.si

### BESEDE BORISA KOPITARJA PO PRIDOBITVI SLUŠNIH APARATOV

»Zdravstveno dokazano dejstvo je, da sem naglušen, zato je prav, da si po desetletjih odrskega prepevanja pred kar nekaj kilovatnimi zvočniki, kjer sem stal, to tudi priznam. Slušni akustiki so mi natančno in zelo razumljivo pojasnili delovanje slušnih aparatov. Prav navdušen sem nad svojim "novim modnim dodatkom", ki se ga sploh ne opazi. Odložim ga samo ponoči, med spanjem,« je nad slušnim aparatom, ki ga uporablja, navdušen pevec in voditelj Boris Kopitar.

"Dokler tega ne preizkusiš, si težko predstavljaš, kako natančni in tehnološko dovršeni so sodobni slušni aparati. Res

so majhni in skoraj nevidni. Slušni akustiki v AUDIO BM slušnem centru so mi prijazno in strokovno pojasnili vse, kar moram vedeti za enostavno in pravilno uporabo slušnih aparatov," še pove Boris Kopitar.

**Z Borisovim privoljenjem objavljamo telefonsko številko 041 640 280, na katero ga lahko pokličete med tednom dopoldne ali sredi dneva, in z veseljem bo z vami delil svojo izkušnjo.**

Če niste prepričani, kakšno je stanje vašega sluha. Če vas drugi opozarjajo, da ne slišite, sami pa ste prepričani v nasprotno, je čas, da preverite sluh. Naročite se na brezplačni test sluha z avdiometrom in obiščite AUDIO BM slušni center.

*Franci Urankar, AUDIO BM*

# VG INVEST



- KROVSTVO
- KLEPARSTVO
- KONSTRUKCIJE
- NADSTREŠKI



VG Invest d.o.o.  
Majšperk 22d  
2323 Ptujška Gora

☎ 041 223 756  
✉ info@vginvest.si  
🌐 www.vginvest.si

## DOBAVLJAMO IN MONTIRAMO



- VRATA: vhodna, notranja, garažna
- OKNA: PVC/ALU
- SENČILA: rolete, žaluzije, zip screen
- TALNE OBLOGE: vinil, parket, hywood hibrid, binyl



**NOVOST**

**NOTRANJA  
VRATA S  
SKRITIMI  
PODBOJI**



Vrbanič Davor s.p.  
Puhova ulica 21  
2250 Ptuj

☎ 051 385 719  
☎ 051 385 105  
✉ info@vdmont.si  
🌐 www.vdmont.si



## K2 FINANCE - NEPREMIČNINE

### Specialisti za nepremičninske in finančne storitve:

- posredovanje pri prodaji, nakupu in oddaji nepremičnin
- strokovno vodenje celotnega prodajnega procesa in davčnega postopka
- izvajanje hitrega potrošniškega kreditiranja na podlagi dovoljenja Ministrstva za gospodarstvo, turizem in šport
- svetovanje o najugodnejših možnostih financiranja premoženja in priprava potrebne dokumentacije
- odkup zapadlih in nezapadlih terjatev
- pravno svetovanje in pomoč pri izterjavi neplačanih zapadlih terjatev
- priprava prodajnih in najemnih pogodb za nepremičnine



**K2 NEPREMIČNINE**  
KLJUČ DO REŠITVE

K2 finance d.o.o.  
Partizanska cesta 5  
2000 Maribor

☎ 02 234 75 50  
☎ 070 709 545  
✉ info@k2finance.si  
🌐 www.k2finance.si

## PARADIŽNIK, KAJ GRE LAHKO NAROBE?

Paradižnik je postal najbolj pomembna vrtnina na našem vrtu. Pa vendar je to rastlina, ki je precej muhava. Vsako leto pokaže nekaj svoje muhavosti tudi na vrtovih. Kaj se lahko torej naučimo iz napak?

### V RASTLINJAKIH JE TEŽAVA KOLOBARJENJE

Težave je vedno bolje preprečevati kakor zdraviti. Zato začnimo s preventivo. V rastlinjakih je pogosto sajen kar nekaj let zapored na istem mestu. Padavica sadik je skupno ime za kar nekaj gliv in tudi bakterij, ki lahko zamašijo prevodne sisteme rastlin, preprečijo dotok hranil in vode v nadzemni del rastline. Glivice so zelo trdovratne, odporne in ko se enkrat razmnožijo v naših tleh, jih je praktično nemogoče uničiti. Zato je samo kolobar tisti, ki take prerazmnožitve lahko prepreči. Pa naj opozorim še na to, da kolobar ni zdravilo, lahko prepreči, ne more pa zdraviti. Torej je potrebno kolobariti od začetka.

### NAJVEČ PA LAHKO VRTIČKARJI NAREDIJO Z IZBIRO SORTE

Zelo pomembna stvar je zbirati sorte, ki jih bomo pridelovali. Žal je najbolj priljubljena slovenska sorta, Volovsko srce, tudi najbolj občutljiva. To ne pomeni, da je ne bi več sadili. Sama bi jo, če bi jo imela rada. A posadila bi tudi nekaj hibridov. Ti bodo v slabih vremenskih razmerah zdržali dalj časa.

### ZALISTNIKI JEMLJEJO ENERGIJO IN HRANILA GLAVNEMU POGANJKU

Iz nekega razloga so mnogi pri nas opustili odstranjevanje zalistnikov. Zalistniki jemljejo hranila glavnemu poganjku in tudi plodovom na njem. Ker rastlina nima dovolj moči,

nega koreninskega sistema, sajena prezgodaj spomladi pa še manj, ne more prehraniti toliko vrhov in tudi plodov. Rastlina ne bo imela dovolj moči še za boj s težavami. Po drugi strani pa več vrhov, ki so običajno tudi zvezani skupaj, vedno povzročata več vlage v samem grmu, s tem pa idealne pogoje za razvoj bolezni.

Zalistnike raje odrežite, kakor odtrgajte, da bo rana čim bolj gladka. To počnemo sredi dneva, ko je najbolj suho in vroče. Tako se rane hitro zasušijo in ne omogočajo več vdora glivic v rastline. Če nameravate rastline še varovati z naravnimi pripravki, pa to storite zvečer.

Ko trgate zalistnike, pustite kakšen centimeter peclja, tako bodo novi rastli počasneje in tudi manj možnosti bo za okužbo glavnega stebela.

### PREHRANA JE POMEMBNA

Tako kakor pri vseh živih bitjih, je pravilna prehrana pomembna tudi za zdravje paradižnika. Največ pozornosti je potrebno posvetiti kaliju in kalciju. Obe hranili imata pomembno vlogo pri odpornosti rastlin.

Kalcij je sestavni gradnik celičnih sten. Če so te močne, potem glivice težje prodrejo v celice, kradejo hranila in uničujejo tkiva rastlin. A v zadnjih letih opažam, da prihaja do nesorazmerja med fosforjem in kalijem v tleh. Ker se večina pomena kalcija zaveda, gnojijo še s tem gnojilom na različne načine. Zato se v vročem vremenu pojavi pomanjkanje

kalija. Če vaši plodovi ne dozori, pri peclju otrdijo, se ne obarvajo rdeče, na prerezu pa najdemo bele delce, ki ostanejo trdi, gre za pomanjkanje kalija. Če je situacija še hujša, se pričenejo rumenenje listov med listnimi žilami od konice lista proti peclju, kasneje robovi tudi porjavijo, počrni. To še dodatno prestraši vrtničarje, ki pričnejo pogosto nesmotno uporabljati tudi kemična sredstva za varstvo rastlin. Če ste prepoznali te znake, potem dodajte rastlinam tudi do 40 dkg/10 m<sup>2</sup> kalijevega sulfata. Zakopljite ga v tla okoli rastlin. Nato ga v naslednjih letih dodajte še 20–30 dkg/10 m<sup>2</sup>.

### NAMAKANJE JE SESTAVNI DEL VARSTVA PARADIŽNIKA

Pri sprejemu hranil v rastlino igra veliko vlogo tudi voda. Zato mora biti namakanje paradižnika in vseh plodovk redno, enakomerno in dovolj obilno, da med posameznimi obroki vode ne zmanjka.

Zastirka bo pripomogla, da bo voda enakomerneje porazdeljena po površini, posebej za tiste, ki ne morejo zalivati drugače kakor z zalivalkami. Pomembno je tudi, da je zemlja pod zastirko hladna in imajo korenine ugodne pogoje za delovanje. Prav tako se prekrita zemlja zbija manj, ostaja zračna in rahla.

### NAJVEČJA TEŽAVA JE KROMPIRJEVA PLESEN

Vsi se najbolj bojimo napada krompirjeve (paradižnikove) plesni. Kako reagiramo? Najprej seveda sredi dneva, ko je najbolj suho in vroče, odstranimo napadene liste. Če je napadeno steblo, najprej preverite, kako globoko v steblo je glivica prodrla. Če je težava samo površinska, je možna rešitev. Po odstranitvi listov lahko uporabite na prvem mestu pripravek bakra; ker vrtničarjem osnovna sredstva za varstvo rastlin ne bodo več



dostopna, svetujem bakrena listna gnojila. V običajnih letih so tudi pripravki iz sode bikarbone, žajbljev ali timijanov čaj, od kupljenih pripravkov pa Vitisan uspešni. Ponovite trikrat v tri- do pet-dnevem presledku.

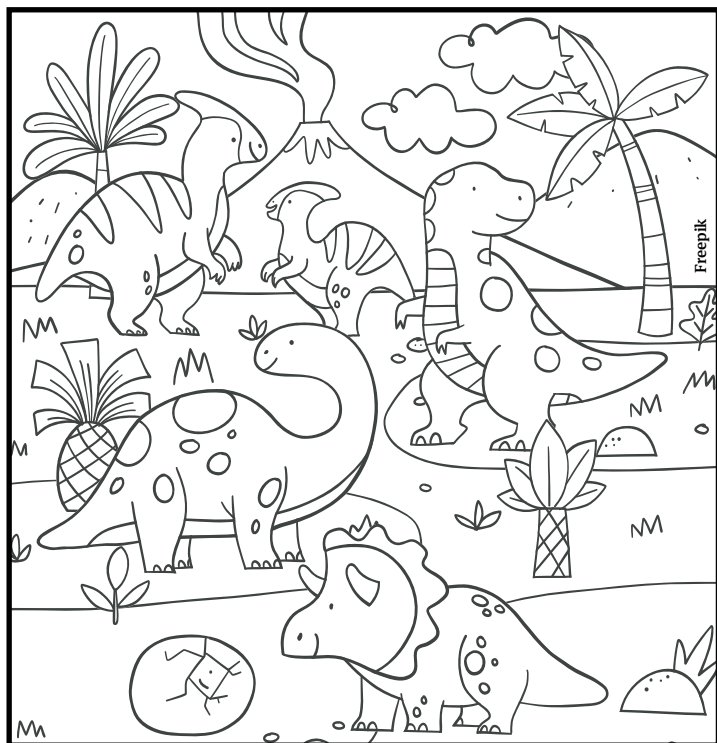
Če so prizadeta stebela do te mere, da rešitev ni možna, je še vedno smiselno porezati steblo pod napadenim mestom in pustiti prvi zalistnik, da požene in prevzame glavno vlogo. To delamo do konca junija in naprej še v juliju. Do jeseni boste pridelali še nekaj plodov. Drugače pa skušajte rjave dele na stebelu nežno potrgati z ostrim nožem in ciljno poškopiti z bakrom ali sodo bikarbono.

**A pri visoki zračni vlagi ne bo pomagalo nič. Zato je zračenje rastlinjaka od začetka pridelave osnovni ukrep varstva paradižnika.**

*Miša Pušenjak*

# RAZVEDRILO SUDOKU/POBARVANKA

						6		
3	4		8	9		2		7
				3	2		9	
4		3			1			5
8	7		5		6		3	2
2			3			9		6
	3		7	6				
7		8		5	4		6	9
		5						



				1		6		3		
1	6							5		8
				5					6	1
6					4			9	2	7
	2								5	
4	8	5			7					3
2	7				9					
8		6							3	2
		3	8			4				

**INFORMATOR365, MAREC 2025**  
Izdajatelj: Informator365 Križnič Marko s.p.,  
Dragočajna 110, 1216 Smlednik  
ISSN: 2591-135X

☎ 041 359 484 ✉ info@informator365.si 🌐 www.informator365.si  
Informator365 brezplačno prejmejo vsa gospodinjstva v naslednjih občinah: Ptuj, Ormož, Cirkulane, Destrnik, Dornava, Gorišnica, Hajdina, Juršinci, Kidričevo, Majšperk, Markovci, Podlehnik, Središče ob Dravi, Sveti Andraž v Slovenskih goricah, Sveti Tomaž, Trnovska vas, Videm, Zavrč in Žetale | Informator365 izhaja 4-krat letno (pomlad, poletje, jesen, zima) | Naklada: 24.000 | Raznos: Pošta Slovenije | Tisk: Salomon d.o.o. | Oblikovanje: Studio Punkt, Pia Rihtarič s.p. | Naslovna fotografija: Albin Bezjak

